

T.C.

AKDENİZ KAYMAKAMLIĞI

AKDENİZ ANAOKULU MÜDÜRLÜĞÜ

2024-2028 STRATEJİK PLANI





*K. Atatürk*

“Eğitimdir ki bir milleti ya hür bağımsız, şanlı, yüksek bir topluluk halinde yaşatır, ya da milleti esaret ve sefaletle terk eder.” Mustafa Kemal ATATÜRK

### Okul/Kurum Bilgileri

İli: MERSİN	İlçesi: AKDENİZ		
Adres:	Çilek Mah. 6382 Sok. No:7	Coğrafi Konum (link)	36°50'06.6"N 34°40'55.7"E
Telefon Numarası:	0324 221 30 03	Faks Numarası:	
e-Posta Adresi:	akdenizanaokulu@gmail.com	Web sayfası adresi:	mersinakdenizanaokulu.meb.k12.tr
Kurum Kodu:	974325	Öğretim Şekli:	İkili Eğitim

## SUNUŞ

Biz, eğitimi bizi biz yapan en etkili gelişim-değişim-dönüşüm süreci olarak görmekteyiz. Bu nedenle amacımız yaşadığımız toprakları eğitilmiş insanlarla daha mutlu daha gelişmiş bir ülke haline getirmektir. Ulusumuzun gelişmiş, çağdaş, modern, zengin ve dünyada söz sahibi bir ülke haline dönüşüm sürecinde eğitimin gücünü görerek; bu güce yol vermek, yön vermek için Türkiye Cumhuriyeti'nin bir ülküsü, kurucusu Mustafa Kemal Atatürk'ün önderlik ettiği bu yolda öğrenciler yetiştirmektir. Eğitim süreci sabırla yürünmesi gereken bir yoldur. Neferi olduğumuz eğitimin, hedeflediğimiz sonuca ulaşması için planlı, programlı ve sürekli ilerlemeyi ön gören bir çalışma olması gerekmektedir. Başarı isteyenler büyük düşünmek zorundadırlar. Büyük düşünen önce hayal eder sonra azmeder sonra da çok çalışırsa başarı kaçınılmaz sonudur.

Bir ulusun kalkınmasındaki en önemli etken, çağdaş bir eğitim yapısına sahip olmaktır. Gelişmiş ülkelerde uzun yıllardır sürdürülmekte olan kaynakların rasyonel bir şekilde kullanımı, eğitimde stratejik planlamayı zorunlu kılmıştır

5018 sayılı Kamu Malî Yönetimi ve Kontrol Kanunu'nda kamu idarelerine "kalkınma planları, programlar, ilgili mevzuat ve benimsedikleri temel ilkeler çerçevesinde geleceğe ilişkin misyon ve vizyonlarını oluşturmak, stratejik amaçlar ve ölçülebilir hedefler saptamak, performanslarını önceden belirlenmiş olan göstergeler doğrultusunda ölçmek ve bu sürecin izleme ve değerlendirmesini yapmak amacıyla katılımcı yöntemlerle stratejik plan hazırlama" görevi verilmiştir. Millî Eğitim Bakanlığı da bu motivasyonla stratejik plan çalışmalarını başlatmıştır. Bu çalışmalar temelde iki nedene bağlıdır:

Tüm dünyada daha önceleri başlayan çağdaşlaşma ve yenileşme çalışmaları ile uyumlu bir şekilde eğitim alanında da bu tip eylemlerle mali, fiziki ve insani kaynaklardan daha verimli ve etkin yararlanarak akademik ve kurumsal gelişmeleri hızlandırmaktır.

Diğer bir neden ise; ülkemizde 2004 yılında kabul edilen yasa gereği 'performans esaslı bütçeleme sistemi' ne geçilmesidir.

Stratejik planımızı hazırlama sürecinde görev alan Okul Müdür Yardımcısına, öğretmenlerimize ve velilerimize teşekkür ediyor, stratejik planımızın, başarılarla vesile olmasını diliyorum.

Seda ÇAĞRICI  
Okul Müdürü

## İÇİNDEKİLER

### 1. GİRİŞ VE STRATEJİK PLANIN HAZIRLIK SÜRECİ

- 1.1. Strateji Geliştirme Kurulu ve Strateji Geliştirme Ekibi
- 1.2. Planlama Süreci

### 2. DURUM ANALİZİ

- 2.1. Kurumsal Tarihçe
- 2.2. Uygulanmakta Olan Planın Değerlendirilmesi
- 2.3. Mevzuat Analizi
- 2.4. Üst Politika Belgelerinin Analizi
- 2.5. Faaliyet Alanları ile Ürün ve Hizmetlerin Belirlenmesi
- 2.6. Paydaş Analizi
- 2.7. Okul/Kurum İçi Analiz

- 2.7.1. Kurum İçi Analiz
- 2.7.2. İnsan Kaynakları
- 2.7.3. Teknolojik Düzey
- 2.7.4. Mali Kaynaklar
- 2.7.5. İstatistik Veriler

- 2.7.6. Çevre  
Analizi (PESTLE)

- 2.7.7. Teşkilat Yapısı

- 2.8. Güçlü ve Zayıf Yönler ile Fırsatlar ve Tehditler (GZFT) Analizi
- 2.9. Tespit ve İhtiyaçların Belirlenmesi

### 3. GELECEĞE

#### BAKIŞ

- 3.1. Misyon
- 3.2. Vizyon
- 3.3. Temel Değerler

### 4. AMAÇ, HEDEF VE STRATEJİLERİN BELİRLENMESİ

- 4.1. Amaçlar
- 4.2. Hedefler
- 4.3. Performans Göstergeleri
- 4.4. Stratejilerin Belirlenmesi
- 4.5. Maliyetlendirme

### 5. İZLEME VE DEĞERLENDİRME

### 6. Tablo/Şekil/Grafikler/Ekler

## Tablolar ve Şekiller

1. *Tablo 1: Strateji Geliştirme Kurulu ve Strateji Geliştirme Ekibi Tablosu*
2. *Tablo 2: Faaliyet Alanlar/Ürün ve Hizmetler Tablosu*
3. *Tablo 3: Akdeniz Anaokulu Çalışanlarının Sayısal Dağılımı*
1. *Tablo 4: Branşlara Göre Kurumdaki Mevcut Öğretmen Sayısı*
2. *Tablo 5: Çalışanların Görev Dağılımı*
3. *Tablo 6: İdari Personelin Hizmet Süresine İlişkin Bilgiler*
4. *Tablo 7: Okul/Kurumda Oluşan Yönetici Sirkülasyonu Oranı*
5. *Tablo 8: İdari Personelin Katıldığı Hizmet İçi Programları*
6. *Tablo 9: Öğretmenlerin Hizmet Süreleri (Yıl İtibarıyla)*
7. *Tablo 10: Kurumda Gerçekleşen Öğretmen Sirkülasyonunun Oranı*
8. *Tablo 11: Öğretmenlerin Katıldığı Hizmet İçi Eğitim Programları*
9. *Tablo 12: Kurumdaki Mevcut Hizmetli/ Memur Sayısı*
10. *Tablo 13: Okul/kurum Rehberlik Hizmetleri*
11. *Tablo 14: Teknolojik Araç-Gereç Durumu*
12. *Tablo 15: Fiziki Mekân Durumu*
13. *Tablo 16: Kaynak Tablosu*
14. *Tablo 17: Harcama Kalemler*
15. *Tablo 18: Gelir-Gider Tablosu*
16. *Tablo 19: PESTLE Analiz Tablosu*
17. *Tablo 20: Tespit ve İhtiyaçları Belirlenmesi*
18. *Tablo 21: Mali Kaynaklar Tablosu*
19. *Tablo 22: Stratejik Planı Faaliyet/Proje Maliyetlendirme Tablosu*
20. *Şekil 1: Akdeniz Anaokulu Teşkilat Şeması*

## Kısaltmalar

MEB	Millî Eğitim Bakanlığı
MEM	Millî Eğitim Müdürlüğü
AR-GE	Araştırma ve Geliştirme
SP	Stratejik planlama
SA	Stratejik amaç
SH	Stratejik hedef
PH	Performans hedefi
PG	Performans göstergeleri
AB	Avrupa Birliği
GZFT	Güçlü, zayıf, Fırsat, Tehdit
İLSİS	İl ve İlçe MEM Yönetim Bilgi Sistemi
HEM	Halk Eğitim Merkezi
TEŞ	Temel Eğitim Şubesi
MTEŞ	Mesleki ve teknik Eğitim Şubesi
ÖERHŞ	Özel Eğitim ve Rehberlik Şubesi
HBÖŞ	Hayat Boyu Öğrenme Şubesi

## TANIMLAR

**Eylem Planı:** İdarenin stratejik planının uygulanmasına yönelik faaliyetleri, bu faaliyetlerden sorumlu ve ilgili birimler ile bu faaliyetlerin başlangıç ve bitiş tarihlerini içeren plandır.

**Faaliyet:** Belirli bir amaca ve hedefe yönelen, başlı başına bir bütünlük oluşturan, yönetilebilir ve maliyetlendirilebilir üretim veya hizmetlerdir.

**Hazırlık Programı:** Stratejik plan hazırlık sürecinin aşamalarını, bu aşamalarda gerçekleştirilecek faaliyetleri, bu aşama ve faaliyetlerin tamamlanacağı tarihleri gösteren zaman çizelgesini, bu faaliyetlerden sorumlu birim ve kişiler ile stratejik planlama ekibi üyelerinin isimlerini içeren ve stratejik planlama ekibi tarafından oluşturulan programdır.

**Vizyon:** Vizyon idarenin geleceğini sembolize eden genel amacdır. Vizyon bildirimini, stratejik planın kapsadığı zaman diliminin de ötesinde, uzun vadede idarenin gerçekleştirmek istediklerini ve ulaşmak istediği yeri yansıtacak bir şekilde belirlenir.

**Misyon** Misyon bir idarenin var oluş sebebidir. İdarenin ne yaptığını, nasıl yaptığını ve kimin için yaptığını açıkça ifade eder. Stratejik plana temel teşkil eden misyon bildirimini, idarenin sunduğu tüm hizmetler ile gerçekleştirdiği tüm faaliyetleri kapsayan bir şemsiye kavramdır.

**Temel Değerler:** Temel değerler, karar alıcıların idareyi yönetirken bağlı kalacakları inançları ve çalışma felsefesini yansıtır.

**Hedef Kartı:** Amaç ve hedef ifadeleri ile performans göstergelerini, gösterge değerlerini, göstergelerin hedefe etkisini, sorumlu ve işbirliği yapılacak birimleri, riskleri, stratejileri, maliyetleri, tespitler ve ihtiyaçları içeren karttır.

**Performans Göstergesi:** Stratejik planda hedeflerin ölçülebilirliğini miktar ve zaman boyutuyla ifade eden araçlardır.

**Stratejiler:** Stratejiler, idarenin hedeflerine nasıl ulaşılacağını gösteren kararlar bütünüdür. İyi belirlenmiş stratejiler olmaksızın hedefleri etkili bir biçimde uygulamaya geçirmek mümkün değildir.

**Stratejik Plan Değerlendirme Raporu:** İzleme tabloları ile değerlendirme sorularının cevaplarını içeren ve her yıl şubat ayının sonuna kadar hazırlanan rapordur.

**Stratejik Plan Genelgesi:** Stratejik plan hazırlık çalışmalarını başlatan, Strateji Geliştirme Kurulu üyelerinin isimlerini içeren ve bakanlıklar ile bakanlıklara bağlı, ilgili ve ilişkili kuruluşlarda Bakan, diğer kamu idareleri ve mahalli idarelerde üst yönetici tarafından yayımlanan genelgedir.



# 1. GİRİŞ VE STRATEJİK PLANIN HAZIRLIK SÜRECİ

## 1.1. Strateji Geliştirme Kurulu ve Strateji Planlama Ekibi

2024-2028 dönemi stratejik plan hazırlanması süreci Üst Kurul ve Strateji Geliştirme Ekibinin oluşturulması ile başlamıştır. Çalışmaları yürüten ekip ve kurul bilgileri altta verilmiştir.

Tablo 1: Strateji Geliştirme Kurulu ve Strateji Geliştirme Ekibi Tablosu

AKDENİZ ANAOKULU STRATEJİ GELİŞTİRME KURULU			
No	Adı Soyadı	Görevi	
1	Seda ÇAĞRICI	Okul Müdürü	Komisyon Başkanı
2	Zeynep AKBUDAK	Öğretmen	Komisyon Üyesi
3	Sinem KAFADAR	Öğretmen	Komisyon Üyesi
4	Mizgin EKİN	Okul Aile Birliği Başkanı	Komisyon Üyesi
5	Ebru ABDAL	Yönetim kurulu üyesi	Komisyon Üyesi

AKDENİZ ANAOKULU STRATEJİ GELİŞTİRME EKİBİ			
No	Adı Soyadı	Görevi	
1	Suzan AKGÖK	Müdür Yardımcısı	Ekip Başkanı
2	Ali DİLMEN	Öğretmen	Ekip Üyesi
3	Emine ÇETİN	Öğretmen	Ekip Üyesi
4	Meryem UMMAK	Öğretmen	Ekip Üyesi
5	Gurbet ÇANKAYA	Gönüllü Veli	Ekip Üyesi

## 1.2. Planlama Süreci:

Akdeniz Anaokulu olarak 2024-2028 dönemi stratejik plan hazırlanma süreci Strateji Geliştirme Kurulu ve Strateji Geliştirme Ekibi'nin oluşturulması ile başlamıştır. Ekip tarafından oluşturulan çalışma takvimi kapsamında ilk aşamada durum analizi çalışmaları yapılmış ve durum analizi aşamasında, paydaşlarımızın plan sürecine aktif katılımını sağlamak üzere paydaş anketi, toplantı ve görüşmeler yapılmıştır. Durum analizinin ardından geleceğe yönelik bölümüne geçilerek okulumuzun amaç, hedef, gösterge ve stratejileri belirlenmiştir.

## 2. DURUM ANALİZİ

Kurumumuz amaç ve hedeflerinin geliştirilebilmesi için sahip olunan kaynakların tespiti, güçlü ve zayıf taraflar ile kurumun kontrolü dışındaki olumlu ya da olumsuz gelişmelerin saptanması amacıyla Müdürlüğümüzce mevcut durum analizi yapılmıştır.

2024-2028 Stratejik Planı hazırlanırken Stratejik Plan Hazırlama Ekibi olarak bu alanda Müdürlüğümüzün Tarihsel Gelişimi, Yasal Yükümlülükleri ve Mevzuat Analizi, Faaliyet Alanları ürün ve hizmetlerin ilişkilendirilmesi, paydaş analizi ve kurum içi ve dışı analizler yapılmıştır.

Okul Öncesi Eğitimde ailelere rehberlik çalışmaları, aile katılımı ve ebeveyn eğitimleri programı büyük önem taşımaktadır. Bu bilinç ve sorumlulukla çalışmalarımızı sürdürmekteyiz. Akdeniz Anaokulu olarak Stratejisi olmayan hiçbir durum gerçekleşemez anlayışı ile 2024-2028 stratejik planımızı yapmakta ve uygulamaktayız. Akdeniz Anaokulu'nun stratejik planlama çalışmasına önce okulun SWOT analizi yaparak başlanmıştır. SWOT analizi tüm idari personelin ve öğretmenlerin katılımıyla uzun süren bir çalışma sonucu ilk şeklini almış, varılan genel sonuçların sadeleştirilmesi ise okul yönetimi ile öğretmenlerden den oluşan bir kurul tarafından yapılmıştır. Daha sonra SWOT sonuçlarına göre stratejik planlama aşamasına geçilmiştir. Bu süreçte okulun amaçları, hedefleri, hedeflere ulaşmak için gerekli stratejiler, eylem planı ve sonuçta başarı veya başarısızlığın göstergeleri ortaya konulmuştur.

Büyük önder Atatürk'ü örnek alan bizler; Çağa uyum sağlamış, çağı yönlendiren gençler yetiştirmek için kurulan okulumuz, geleceğimiz teminatı olan öğrencilerimizi daha iyi imkânlarla yetiştirip, düşünce ufku ve yenilikçi ruhu açık Türkiye Cumhuriyeti'nin çitasını daha yükseklerle taşıyan bireyler olması için öğretmenleri ve idarecileriyle özverili bir şekilde tüm azmimizle çalışmaktayız.

Akdeniz Anaokulu olarak bizler; Hedefi olmayan, rotası çizilmemiş gemiyi rüzgârın bile bir yere götüremeyeceği bilmekteyiz. Bu sorumluluk ve azimle, Kendine güvenen, kendini her ortamda rahatça ifade edebilen, yaratıcı, sevgi, saygı, iş birliği, sorumluluk, hoşgörü, yardımlaşma, dayanışma ve paylaşma gibi davranışları kazanmış, hayal güçlerini, yaratıcı ve eleştirel düşünme becerilerini, iletişim kurma ve duygularını anlatabilen, çağa ayak uydurmuş, yeniliklere açık, Türkiye Cumhuriyeti'ni daha da yükseltecek bireyler yetiştirmeyi ilke edinmiş bulunmaktayız.

## 2.1. Kurumsal Tarihçe

Okulumuz Mersin ilinin Akdeniz ilçesinde Çilek Mahallesinde 2011/2012 Eğitim-Öğretim yılında hizmete açılmıştır. Okulumuz 36-72 ay öğrencilerine okul öncesi eğitim verilmek üzere bakanlıkça kurulmuştur.

Okulumuz bina alanı 1735 m2' dir. Okulun güney cephesinde tren yolu ,kuzey cephesinde Şehit Recep ASLAN ilkokulu,arka cephesinde ev,ön cephesinde ise Şehit Recep ASLAN ilkokulu bahçesi bulunmaktadır.Okul bahçesinde yeşillik bir alan ve kum havuzu vardır.

### 2017- 2021 YAPILAN ÇALIŞMALAR

- Bahçede bulunan drenaj sistemi tamir ettirilmiştir.
- Atık su kanalizasyon sisteminin çalışmaması nedeniyle pis su motoru yenilenmiş, elektrik kesilmelerinde motorların devre dışı kalmasını engellemek için jeneratör taktirilmiştir.
- Okula giden yol toprak yol olduğundan belediye ile yoğun görüşmeler sonucu okul yolu asfaltlatılmıştır.
- Okul ve öğrenci güvenliği için pencerelere demir yaptırılmıştır.
- Okulun güvenlik sorununu çözmek için güvenlik kamerası taktirilmiştir.
- Okulda eğitim ve eğlence ortamı oluşturmak için çok amaçlı salon açılmıştır..
- Elektrik panosu Zemin kata taşınmıştır

### 2021-2024 YILLARI ARASINDA YAPILAN ÇALIŞMALAR

- Bahçe kapısı yenilenmiş eski kapı tamir ettirilmiştir.
- Kütüphane açılmıştır
- Akıl ve zeka oyunları sınıfı açılmıştır
- Giriş katta oyun salonu açılmıştır.
- İşlevsiz ve metruk olan güvenlik klubesini yıktirilmiştir.
- Kamera sistemi yenilenmiş
- Engelli rampası yapılmıştır.
- Sınıf içi dolap ve masalar yenilenmiştir.

## 2.2. Uygulanmakta Olan Stratejik Planın Değerlendirilmesi

Okulumuzun 2019-2023 dönemi yıllık planı üç tema üzerine şekillendirilmiş, temalara bağlı amaçlar, hedefler ve performans göstergeleri belirlenmiştir. Genel olarak okulumuzun stratejik planı hedeflerine ulaşma durumu aşağıdaki özet değerlendirme tablosundaki değerlerde gerçekleşmiştir.

STRATEJİK AMAÇ	STRATEJİK HEDEFLER		HEDEFLenen	2023 GERÇEKLEŞEN
<b>TEMA I: EĞİTİM VE ÖĞRETİME ERİŞİM</b> <b>Stratejik Amaç 1:</b> Öğrencilerin uyum ve devamsızlık sorunlarını gideren etkin bir yönetim yapısı kurulacaktır.	Stratejik Hedef 1.1. Öğrencilerinin okullaşma oranları artırılacak, uyum ve devamsızlık sorunları giderilecektir.	Kayıt bölgesindeki öğrencilerden okula kayıt yaptıranların oranı (%)	85%	95%
		Okula yeni başlayan öğrencilerden oryantasyon eğitimine katılanların oranı (%)	85%	85%
		Bir eğitim ve öğretim yılı döneminde 20 gün ve üzeri devamsızlık yapan öğrenci oranı (%)	8%	6%
		Okulun özel eğitime ihtiyaç duyan bireylerin kullanımına uygunluğu (1=Uygun, 0=Uygun Değil)	1	1
<b>TEMA II: EĞİTİM VE ÖĞRETİMDE KALİTENİN ARTIRILMASI</b> <b>Stratejik Amaç 2:</b> Bütün bireylere ulusal ve uluslararası ölçütlerde bilgi, beceri, tutum ve davranışın kazandırılması ile girişimci, yenilikçi, yaratıcı, dil becerileri yüksek, iletişime ve öğrenmeye açık ağırlıklı ve mutlu bireylerin	Stratejik Hedef 2.1. Bütün bireylerin bedensel, ruhsal ve zihinsel gelişimlerine yönelik faaliyetlere katılım oranını ve öğrencilerin akademik başarı düzeylerini artırmak.	Çocuklarla çevre bilinci oluşturma ile ilgili yapılan etkinlik sayısı	2	2
		Hijyen, sağlıklı ve dengeli beslenme ile ilgili verilen eğitime katılan öğrenci oranı (%)	100%	100%
		Eğitim Öğretim yılı içerisinde "Değerler Eğitimi" kapsamında yapılan çalışmalara katılan öğrenci oranı (%)	95%	100%
		Bir eğitim ve öğretim yılında öğretmen veya veli desteğiyle dinleme, anlama, anlatım, görsel okuma çalışmaları kapsamında öğrenci başına okunan kitap sayısı	10	10

yetişmesine imkân sağlamak.	Stratejik Hedef 2.2. Eğitimde yenilikçi yaklaşımları kullanarak yerel, ulusal ve uluslararası projelerle; bireylerin yeterliliğini ve uluslararası öğrenci/öğretmen hareketliliğini artırmak.	Okulun Katıldığı proje sayısı	2	2
		Proje geliştirme konusunda hizmet içi eğitim alan kişi sayısı	2	2
	Stratejik Hedef 2.3 Okulumuzun yönetsel süreçleri, etkin bir izleme ve değerlendirme sistemiyle desteklenen, katılımcı, şeffaf ve hesap verebilir biçimde geliştirilecektir.	Veli memnuniyet oranı (%)	85%	90%
		Çalışan memnuniyet oranı (%)	80%	95%
		Çalışanların motivasyonunu arttırmaya yönelik yapılan faaliyetlerin sayısı	1	1
		Veli toplantılarına katılan veli oranı (%)	70%	80%
		Okul faaliyetlerine katılan veli oranı (%)	75%	70%
TEMA III: KURUMSAL KAPASİTE Stratejik Amaç 3: Eğitim ve öğretim faaliyetlerinin daha nitelikli olarak verilebilmesi için okulumuzun kurumsal kapasitesi güçlendirilecektir.	Stratejik Hedef 3.1.Okulumuzun insan kaynakları, mali ve fiziksel altyapısı eğitim ve öğretim faaliyetlerinden beklenen sonuçların elde edilmesini temine edecek biçimde sürdürülebilirlik ve verimlilik esasına göre geliştirilecektir.	Öğretmen başına ortalama hizmet içi faaliyet sayısı	5	5
		Derslik başına düşen öğrenci sayısı	28	28
		Okul güvenliğinin yeterlilik durumu (1=Yeterli, 0=Yetersiz)	1	0
		Okulun "Beyaz Bayrak" sertifikası durumu (1=Var, 0=Yok)	1	1
		Okulun Fiziki Kapasitesi (Sınıf, Salon, Bahçe, Atölye vb.) (1=Yeterli, 0=Yetersiz)	1	1

1-Eğitim ve Öğretime Erişim teması altında belirlenen “Öğrencilerin uyum ve devamsızlık sorunlarını gideren etkin bir yönetim yapısı kurulacaktır” amacına yönelik belirlenen hedef ve göstergelerin hedeflenen değerlerine alınan tedbirler, uygulanan faaliyetler ve etkinlikler neticesinde ulaşılmıştır.

2- Eğitim ve Öğretimde Kalitenin Artırılması teması altında belirlenen “Bütün bireylere ulusal ve uluslararası ölçütlerde bilgi, beceri, tutum ve davranışın kazandırılması ile girişimci, yenilikçi, yaratıcı, dil becerileri yüksek, iletişime ve öğrenmeye açık, öz güven ve sorumluluk sahibi sağlıklı ve mutlu bireylerin yetişmesine imkân sağlamak” amacına yönelik belirlenen hedef ve göstergelerin hedeflenen değerlerine plan döneminde uygulanan stratejiler, faaliyetler ve etkinlikler neticesinde ulaşılmıştır.

3- Kurumsal Kapasite teması altında belirlenen “Eğitim ve öğretim faaliyetlerinin daha nitelikli olarak verilebilmesi için okulumuzun kurumsal kapasitesi güçlendirilecektir” amacına yönelik belirlenen hedef ve göstergelerin hedeflenen değerlerine

plan döneminde uygulanan stratejiler, faaliyetler ve etkinlikler neticesinde ulaşılmıştır.

Yeni plan döneminde ilimizin planına bağlı olarak oluşturacağımız stratejik planda benzer performans göstergelerine yer verilecektir.

### 2.3. Yasal Yükümlülükler ve Mevzuat Analizi

<i>Yasal Yükümlülük (Görevler)</i>	<i>Dayanak (Kanun, Yönetmelik, Genelge adı ve no'su)</i>
<b>Her Türk çocuğuna iyi bir vatandaş olmak için gerekli temel bilgi, beceri, davranış ve alışkanlıkları kazandırmak; onu milli ahlak anlayışına uygun olarak yetiştirmek.</b>	<b>* 1739 sayılı kanununun 23. maddesi * 222 sayılı kanununun 1. maddesi, * İlköğretim Kurumları Yönetmeliğinin 5. maddesi</b>
<b>Her Türk çocuğunu ilgi, istidat ve kabiliyetleri yönünden yetiştirerek hayata ve üst öğrenime hazırlamak.</b>	<b>* 1739 sayılı kanununun 23. maddesi.</b>
<b>Öğrencilere, Atatürk ilke ve inkılâplarını benimsetme; Türkiye Cumhuriyeti Anayasası'na ve demokrasinin ilkelerine, insan hakları, çocuk hakları ve uluslararası sözleşmelere uygun olarak haklarını kullanma, başkalarının haklarına saygı duyma, görevini yapma ve sorumluluk yüklenebilen birey olma bilincini kazandırmak.</b>	<b>* İlköğretim Kurumları Yönetmeliğinin 5. maddesi</b>

## 2.4. Üst Politika Belgeleri Analizi

Okul müdürlüğümüze görev ve sorumluluk yükleyen amir hükümlerin tespit edilmesi için tüm üst politika belgeleri taranmış ve bu belgelerde yer alan politikalar incelenmiştir.

Üst Politika Belgeleri	
12. Kalkınma Planı	Cumhurbaşkanlığı Programı
Orta Vadeli Program	Cumhurbaşkanlığı Yıllık Programı
Millî Eğitim Bakanlığı Stratejik Planı	Mersin İl Millî Eğitim Müdürlüğü Stratejik Planı
Akdeniz İlçe Millî Eğitim Müdürlüğü Stratejik Planı	

## 2.5. Faaliyet Alanları ile Ürün/Hizmetlerin Belirlenmesi

2024-2028 stratejik plan hazırlık sürecinde Müdürlüğümüzün faaliyet alanları ile ürün ve hizmetlerinin belirlenmesine yönelik çalışmalar yapılmıştır. Bu kapsamda Müdürlüğümüzün faaliyetleri ve ürün ve hizmetleri belirlenmiştir. Müdürlüğümüzün faaliyet alanları ile ürün ve hizmetleri şu şekildedir:

**Tablo 2. Faaliyet Alanlar/Ürün ve Hizmetler Tablosu**

<b>Faaliyet Alanı</b>	<b>Ürün/Hizmetler</b>
<b>Öğretim-eğitim faaliyetleri</b>	Öğrenci İşleri Kayıt-nakil işleri Devam-devamsızlık
<b>Rehberlik faaliyetleri</b>	Öğrencilere rehberlik yapmak Velilere rehberlik etmek Rehberlik faaliyetlerini yürütmek
<b>Sosyal faaliyetler</b>	Gezi, Belirli Gün Ve Haftaların Kutlama Etkinlikleri
<b>Kültürel ve sanatsal faaliyetler</b>	Tiyatro Drama Sergi Kermes
<b>İnsan kaynakları faaliyetleri (mesleki gelişim faaliyetleri, personel etkinlikleri...)</b>	Seminer Hizmet içi eğitimler
<b>Okul aile birliği faaliyetleri</b>	Okul-Veli arasında iş birliğini sağlama
<b>Öğrencilere yönelik faaliyetler</b>	Sınıf içi etkinlikler Çeşitli sosyal kültürel faaliyetler
<b>Ölçme değerlendirme faaliyetleri</b>	Gelişim raporu hazırlama
<b>Öğrenme ortamlarına yönelik faaliyetler</b>	İlgi çekici ve amaca uygun materyaller hazırlamak
<b>Ders dışı faaliyetler</b>	Gezi, Kurs



Okulumuzda öğrencilerimizin kayıt, nakil, devam-devamsızlık, not, öğrenim belgesi düzenleme işlemleri e-okul yönetim bilgi sistemi üzerinden yapılmaktadır.

Öğretmenlerimizin özlük, derece-kademe, terfi, hizmet içi eğitim, maaş ve ek ders işlemleri mebbis ve kbs sistemleri üzerinden yapılmaktadır. Okulumuzun mali işlemleri ilgili yönetmeliklere uygun olarak yapılmaktadır. Okulumuzun rehberlik anlayışı sadece öğrenci odaklı değildir. Sınıf öğretmenlerimiz öğrenci ve velilere yönelik seminerler düzenlemekte, çeşitli anket ve envanterler uygulamaktadır. Düzenli olarak veli görüşmeleri yapılmaktadır. Okulumuzda davranış problemi gözlemlenen sınıf ve öğrenciler güdülenerek olumlu davranış kazanmalarını sağlamak amaçlanmaktadır. Velilere yönelik rehberlik faaliyetleri devam etmektedir.

## 2.6. Paydaş Analizi

Stratejik planlama ve kalite yönetiminin temel unsurlarından birisi katılımcılıktır. Stratejik planın sahiplenilmesi ve uygulamanın etkinliğini artırmak amacıyla il müdürlüğümüzün etkileşim içinde olduğu paydaşların görüşleri dikkate alınmıştır.

Paydaşlar, idarenin ürün ve hizmetleriyle ilgisi olan, idareden doğrudan veya dolaylı, olumlu ya da olumsuz yönde etkilenen veya idareyi etkileyen kişi, grup veya kurumlardır.

### 1- Paydaşların Tespiti

Paydaş Adı	İç Paydaş	Dış Paydaş
Akdeniz Kaymakamlığı		√
İlçe Milli Eğitim Müdürlüğü İdare ve Personelleri		√
Öğretmenler	√	
Öğrenciler	√	
Veliler	√	
Okul Müdürlükleri	√	
RAM		√
Akdeniz Belediyesi		√
Gençlik Hizmetleri ve Spor İlçe Müdürlüğü		√
İlçe Sağlık Müdürlüğü		√
Aile ve Sosyal Politikalar İlçe Müdürlüğü		√
Mahalle Muhtarlığı		√
Özel Eğitim ve Rehabilitasyon Merkezleri		√
Hayırseverler		√
Eğitim sendikaları		√
Medya		√
İlçe Emniyet Müdürlüğü		√
İlçe Müftülüğü		√

## 2- Paydaşların Önceliklendirilmesi

Paydaşların önceliklendirilmesinde paydaşların etki ve önem derecesi dikkate alınarak tespit edilmiştir. Paydaşların önceliklendirilmesi, etki ve önemlerinin tespit edilmesinde Paydaş Etki/Önem Matrisi tablosundan yararlanılmıştır.

Paydaş Adı	İç Paydaş	Dış Paydaş	Önem Derecesi	Etki Derecesi	Önceliği
Akdeniz Kaymakamlığı		√	5	5	5
İlçe Milli Eğitim Müdürlüğü İdare ve Personelleri		√	5	5	5
Öğretmenler	√		5	5	5
Öğrenciler	√		5	5	5
Veliler	√		5	5	5
Okul Müdürlükleri	√		5	5	5
RAM		√	3	5	5
Akdeniz Belediyesi		√	4	4	4
Gençlik Hizmetleri ve Spor İlçe Müdürlüğü		√	3	3	3
Akdeniz İlçe Sağlık Müdürlüğü		√	3	3	3
Aile ve Sosyal Politikalar İlçe Müdürlüğü		√	3	3	3
Mahalle Muhtarlığı		√	4	4	4
Özel Eğitim ve Rehabilitasyon Merkezleri		√	3	3	3
Hayırseverler		√	4	4	4
Eğitim sendikaları		√	3	3	3
Medya		√	2	2	2
İlçe Emniyet Müdürlüğü		√	4	4	4
İlçe Müftülüğü		√	4	4	4
Önem Derecesi: 1, 2, 3 gözet; 4,5 birlikte çalış					
Etki Derecesi: 1, 2, 3 İzle; 4, 5 bilgilendir					
Önceliği: 5= Tam; 4= Çok; 3= Orta; 2= Az; 1= Hiç					

### **3- Paydaş görüş ve önerilerinin alınması ve değerlendirilmesi**

Akdeniz Anaokulu olarak veli, öğretmen ve personellere “Durum Tespit Çalışması” anketlerini göndererek ilgili paydaşlarımızın Durum Tespit Çalışmasında yer almaları istenmiştir. Böylece Akdeniz Anaokulu’nun durum tespitinde bütün bağlı birimlerin ortak katılımı doğrultusunda paydaşlarımızın görüş ve beklentileri yapılan anketlerle tespit edilmiştir. Paydaş anketi okul çalışanları ve velilere uygulanmıştır. Ankete 100 Kişi katılmıştır.

#### **3.1. Paydaşların Müdürlük Faaliyetlerinden Memnuniyet Düzeyi:**

Katılımcıların memnuniyet düzeyi yüzde 85,5 düzeyindedir.

#### **3.2 Veli Anketi Sonuçları:**

##### **Olumlu Yönlerimiz:**

- 1- İhtiyaç duyduğumuzda idare ile rahatlıkla görüşebilmekteyiz.
- 2- Duyuruları zamanında öğrenmekteyiz
- 3- İstek ve dileklerimiz dikkate alınmaktadır.
- 4- Öğretmenlerimiz yeniliğe açık olarak derslerin işlenişinde çeşitli yöntem ve teknikler kullanmaktadırlar.
- 5- Çocuklarımızın okulu sevdiğini düşünüyorum
- 6- Öğretmenle ihtiyaç duyduğum her zaman görüşme imkânım var.
- 7- Öğrencimle ilgili sorunlar olunca ilgilenip, devam etmediği zaman arayıp haber verilmektedir.
- 8- Okul temiz ve bakımlı olup, öğrencim giriş ve çıkışlarda gerekli güvenlik tedbirleri alınmış olup, teneffüslerde kontrol edilmektedir.
- 9- Dersler araç ve gereçlerle işlenip öğrencimle ilgilenilmektedir.
- 10- Okul sitesi güncel olup, e-okuldan gerekli bilgileri ulaşmaktayım.
- 11- Öğrencilerimize ilgili konularda gerekli rehberlik hizmeti verilmektedir.
- 12- İhtiyaç duyduğumda okulumuz çalışanlarıyla rahatlıkla görüşülebilmektedir.
- 13- Okulumuz ile ilgi durumlar zamanında veli ve öğrencilere duyurulmaktadır.
- 14- Okul her zaman temiz ve bakımlıdır
- 15- Okulumuza iletilen şikayetler ve istekler dikkate alınmaktadır.
- 16- Okulumuz öğretmenleri yenilikçi ve farklı yaklaşımlarla ders işlemektedir.
- 17- Okulumuz veliler tarafından sevilmektedir.

**Olumsuz (başarısız) yönlerimiz:**

- 1-Okul teknik yönden yeterli araç gereç ve donanıma sahip olmaması.
- 2-Okulun Güvenlik sorunu.
- 3-Temizlik görevlisi sayısının yetersiz olması.

**3.3 Öğretmen Anketi Sonuçları:**

- Okulumuzda yerelde ve toplum üzerinde olumlu bir etki bırakacak çalışmalar yapılmaktadır.
- Yöneticilerimiz yaratıcı ve yenilikçi düşüncelerin üretilmesini teşvik etmektedir
- Yöneticiler okul vizyonunu, stratejilerini, iyileştirmeye açık alanlarını çalışanlarıyla paylaşır
- Okulumuzda sadece öğretmenlerin kullanımına tahsis edilmiş yerler yeterlidir.
- Aidiyet değeri yüksek, okulu benimseyen, eşit ve adil davranılmaktadır.
- Öğretmen gelişimi için fırsatlar sunmakta, yenilik çalışmalarında destek olmaktadır.
- Öğretmenler arası iş birliği yapılmaktadır.
- Yapılacak çalışmalarda öğretmenin fikri alınmaktadır.
- Kurum kültürünün yerleşmiş olması
- Okulumuzun yenilik ve gelişimlere açık olması
- Teknolojik alt yapı
- Yenilik ve gelişmeleri takip eden bir idare yapısının olması
- Okulumuzda alınana kararların adil, tarafsız, objektif bir şekilde çalışanların katılımıyla alınması

**Olumsuz (başarısız) yönlerimiz :**

- 1-Velilerin sosyo -ekonomik durumunun yetersizliği
- 2-Sınıf içi donanım yetersizliği
- 3- Okulun Güvenlik sorunu
- 4-Temizlik görevlisi sayısının yetersiz olması

## 2.7.Okul/Kurum İçi Analiz

### 2.7.1.Kurum İçi Analiz

Kurum içi analiz çalışmasında; müdürlüğümüzün organizasyon yapısı, insan kaynakları, kurum kültürü, teknolojik bilişim altyapısı, fiziki ve mali kaynaklar yönünden ayrıntılı olarak ele alınmıştır.

### SINIF VE ÖĞRENCİ BİLGİLERİ

Okulumuzda yer alan sınıfların öğrenci sayıları alttaki tabloda verilmiştir.

SINIFI	Kız	Erkek	Toplam	SINIFI	Kız	Erkek	Toplam
4Yaş /A	17	12	29	5Yaş /A	15	15	30
4Yaş /B	20	8	28	5Yaş /B	16	13	29
4Yaş /F	13	12	25	5Yaş /C	16	14	30
5Yaş /E	8	15	23	5Yaş /D	8	15	23
5 Yaş/G	16	12	28				

### Yabancı Uyruklu Öğrenciler

Uyruğu	5 yaş E/G Sınıfı		5 Yaş D Sınıfı		4 yaş A Sınıfı		4 yaş B Sınıfı		Toplam
	Kız	Erkek	Kız	Erkek	Kız	Erkek	Kız	Erkek	
Suriye	3	4	1	2	3	2	2	2	19

Uyruğu	4 yaş F Sınıfı		5 yaş A Sınıfı		5 yaş B Sınıfı		5 yaş C Sınıfı		Toplam
	Kız	Erkek	Kız	Erkek	Kız	Erkek	Kız	Erkek	
Suriye	1	4	1	4	1	1	1	3	16

### 2.7.2. İnsan Kaynakları

Okulumuzun hedefleriyle uyumlu, kurumsal ve bireysel performans için kritik olan bilgi, beceri ve tutumların tümünü kapsayıcı, Personele ilişkin nicel veriler ile personelin sahip olduğu niteliklerin analizi yapılmıştır. Okul/kurumda çalışanlar ve görevleri belirlenmiştir. Ayrıca;

Kurumun sahip olduğu toplam norm kadro sayısı, Okulumuzun çalışanlarına ilişkin bilgiler altta yer alan tabloda belirtilmiştir. (Kadro, geçici görevlendirme, ücretli veya sözleşmeli olması fark etmeksizin tüm çalışanlar dâhil edilmiştir. )

Tablo.3. Çalışanların Sayısal Dağılımı

Unvan*	Erkek	Kadın	Toplam
Okul Müdürü ve Müdür Yardımcısı		2	2
Branş Öğretmeni	1	8	9
Rehber Öğretmen		1	1
<b>Toplam Çalışan Sayıları</b>			<b>12</b>

Tablo.4. Branşlara Göre Kurumdaki Mevcut Öğretmen Sayısı

Branşı	Kadın	Erkek	Toplam	Yüksek Lisans
Okul Öncesi Öğretmeni	8	1	9	1
Rehber Öğretmeni	1		1	
<b>Toplam</b>	<b>9</b>	<b>1</b>	<b>10</b>	<b>1</b>

Tablo 5. Çalışanların Görev Dağılımı

Çalışanın Ünvanı	Görevleri
Okul Müdürü	Okulun Genel Yönetiminden ve İşleyişinden Sorumlu Kişi
Müdür Yardımcısı	Okulun Genel Yönetiminden ve İşleyişinden Sorumlu Kişi
Öğretmenler	Eğitim-Öğretim
Yardımcı Hizmetler Personeli	Temizlik ve güvenlik

**Tablo 6. İdari Personelin Hizmet Süresine İlişkin Bilgiler**

Hizmet Süreleri	2024 Yıl İtibarıyla	
	Kişi Sayısı	%
10 ve Üzeri	2	100

**Tablo 7. Okul/Kurumda Oluşan Yönetici Sirkülasyonu Oranı**

	Yıl İçerisinde Okul/Kurumdan Ayrılan Yönetici Sayısı			Yıl İçerisinde Okul/Kurumda Göreve Başlayan Yönetici Sayısı		
	2021	2022	2023	2021	2022	2023
<b>TOPLAM</b>	1	1	0	1	1	0

**Tablo 8. İdari Personelin Katıldığı Hizmet İçi Programları**

Adı ve Soyadı	Görevi	Katıldığı Hizmet İçi Eğitim Sayısı
SEDA ÇAĞRICI	Müdür	44
SUZAN AKGÖK	Müdür Yardımcısı	57



**Tablo 9. Öğretmenlerin Hizmet Süreleri (Yıl İtibarıyla)**

Hizmet Süreleri	Branşı	Kadın	Erkek	Toplam
4-6 Yıl	OKUL ÖNCESİ ÖĞRETMENİ	1		1
7-10 Yıl	OKUL ÖNCESİ ÖĞRETMENİ	6	1	6
11-15 Yıl	OKUL ÖNCESİ ÖĞRETMENİ	3		3

**Tablo 10. Kurumda Gerçekleşen Öğretmen Sirkülasyonunun Oranı**

	Yıl İçerisinde Kurumdan Ayrılan Öğretmen Sayısı			Yıl İçerisinde Kurumda Göreve Başlayan Öğretmen Sayısı		
	2021	2022	2023	2021	2022	2023
TOPLAM	2	1		2	1	3

**Tablo 11. Öğretmenlerin Katıldığı Hizmet İçi Eğitim Programları**

Adı ve Soyadı	Branşı	Katıldığı Hizmet İçi Eğitim Sayısı
NURGÜL ŞAHİN	OKUL ÖNCESİ	75
EMİNE ÇETİN	OKUL ÖNCESİ	34
ZEYNEP AKBUDAK	OKUL ÖNCESİ	58
ALİ DİLMEN	OKUL ÖNCESİ	29
MERYEM UMMAK	OKUL ÖNCESİ	44
ZEHRA ZUBAROĞLU	OKUL ÖNCESİ	48
SİNEM KAFADAR	REHBER ÖĞRETMEN	59
GAMZE ALPER AKINCI	OKUL ÖNCESİ	29
MASAL ESEN	OKUL ÖNCESİ	39
ELÇİN AYDIN	OKUL ÖNCESİ	38

**Tablo 12. Kurumdaki Mevcut Hizmetli/ Memur Sayısı**

	Görevi	Erkek	Kadın	Eğitim Durumu	Hizmet Yılı	Toplam
1	Hizmetli		1	İlkokul Mezunu	TYP çalışanı	1

**Tablo 13. Okul/kurum Rehberlik Hizmetleri**

Mevcut Kapasite				Mevcut Kapasite Kullanımı ve Performans					
Psikolojik Danışman Norm Sayısı	Görev Yapan Psikolojik Danışman Sayısı	İhtiyaç Duyulan Psikolojik Danışman Sayısı	Görüşme Odası Sayısı	Danışmanlık Hizmeti Alan			Rehberlik Hizmetleri İle İlgili Düzenlenen Eğitim/Paylaşım Toplantısı vb. Faaliyet Sayısı		
				Öğrenci Sayısı	Öğretmen Sayısı	Veli Sayısı	Öğretmenlere Yönelik	Öğrencilere Yönelik	Velilere Yönelik
1	1	0	1	252	9	70	2	5	3

### 2.7.3. Teknolojik Düzey

Okulumuzun bilgisayar donanımı, etkileşimli tahta, internet, fotokopi ve diğer teknolojik imkanları yeterli durumdadır. Öğretmenlerimizin ve diğer personellerimizin teknolojik okur yazarlığı yeterli düzeydedir. Okulumuz hizmetlerinin yararlanıcılara daha hızlı ve etkili şekilde sunulması için güncel teknolojik araçlar etkin bir biçimde kullanılmaktadır.

**Tablo 14. Teknolojik Araç-Gereç Durumu**

Araç-Gereçler	2021	2022	2023	İhtiyaç
Akıllı Tahta Sayısı	0	0	0	8
Masaüstü Bilgisayar Sayısı	3	3	3	3
Taşınabilir Bilgisayar Sayısı	1	1	1	0
Yazıcı Sayısı	3	3	3	0
Tarayıcı	3	3	3	0
Projeksiyon Sayısı	1	1	1	8
Fotokopi Makinesi	1	1	1	1
Fax	0	0	0	0
TV Sayısı	1	1	1	0
İnternet Bağlantı Hızı	8 Mbps	8 Mbps	8 Mbps	0

**Tablo 15. Fiziki Mekân Durumu**

Fiziki Mekân	Var	Yok	Adedi	İhtiyaç	Açıklama
Öğretmen Çalışma Odası		√			
Ekipman Odası		√		1	
Kütüphane		√		1	
Rehberlik Servisi	√		1		
Resim Odası		√		1	
Müzik Odası		√		1	
Çok Amaçlı Salon		√	1		

## 2.7.4 Mali Kaynaklar

Okulumuzun genel bütçe ödenekleri, okul aile birliđi gelirleri ve diđer katkılarda dâhil olmak üzere gelir ve giderlerine ilişkin bilgiler alttaki tabloda verilmiştir.

**Tablo 16. Kaynak Tablosu**

Kaynaklar	2024	2025	2026	2027	2028
Okul Aile Birliđi	2000	2.600	3.380	4.394	5.712,2
Diđer (KATKI PAYI ÜCRETİ)	55.000	71.500	92.950	120.834	157.085,5
TOPLAM	57.000	74.100	96.330	125.228	162.798

**Tablo 17. Harcama Kalemler**

Harcama Kalemi	Çeşitleri
Personel	Sözleşmeli olarak çalışan personelin (sekreter temizlik, güvenlik) ücret, vergi, sigorta vb. giderleri
Onarım	Okul/kurum binası ve tesisatlarıyla ilgili her türlü küçük onarım; makine, bilgisayar, yazıcı vb. bakım giderleri
Sosyal-sportif faaliyetler	Etkinlikler ile ilgili giderler
Temizlik	Temizlik malzemeleri alımı
İletişim	Telefon, faks, internet, posta, mesaj giderleri
Kırtasiye	Her türlü kırtasiye ve sarf malzemesi giderleri

**Tablo 18. Gelir-Gider Tablosu**

YILLAR	2021		2022		2023	
	GELİR	GİDER	GELİR	GİDER	GELİR	GİDER
Temizlik	6.500		15.000		130.000	35.000
Küçük Onarım		3000		4000		20.000
Bilgisayar Harcamaları		357,01		3.634,70		15.000
Telefon						
Sosyal Faaliyetler						8.216
Kırtasiye		3000		7500		50.000
Personel Giderleri						
Yiyecek ve İçek Alımı						
Muhasebe						
Öz Bakım Aidat İade						
Bahçe Düzenlemesi						
Okul Öncesi Aktarım						
GENEL		<b>6.357,01</b>		<b>14.584,70</b>		<b>128,216,66</b>

## 2.7.5 İstatistik Veriler

ÖĞRENCİ DURUMU	2020-2021	2021-2022	2022-2023
Genel Öğrenci mevcudu	190	215	252
Ortalama Sınıf Mevcudu	23	26	28
Mevcudu en fazla olan sınıf öğrenci sayısı	21	25	29
Mevcudu en az olan sınıf öğrenci sayısı	18	20	25
Kaynaştırma eğitimine tabi öğrenci sayısı	6	7	11

OKUL FAALİYETLERİNE KATILIM	Kutlama Etkinlikleri			Anma Günleri			Kermesler		
	Görevli Öğretmen Sayısı	Katılan Öğrenci Sayısı	Katılan Veli sayısı	Görevli Öğretmen Sayısı	Katılan Öğrenci Sayısı	Katılan Veli sayısı	Görevli Öğretmen Sayısı	Katılan Öğrenci Sayısı	Katılan Veli sayısı
2020-2021	9	80	60	9	85	55	9	75	65
2021-2022	9	190	110	9	195	150	9	180	160
2022-2023	9	200	150	9	190	185	9	185	180

OKUL KÜLTÜREL FAALİYETLERİNE KATILIM	GEZİLER			SERGİLER			TİYATRO-DİNLETİ		
	Görevli Öğretmen Sayısı	Katılan Öğrenci Sayısı	Katılan Veli sayısı	Görevli Öğretmen Sayısı	Katılan Öğrenci Sayısı	Katılan Veli sayısı	Görevli Öğretmen Sayısı	Katılan Öğrenci Sayısı	Katılan Veli sayısı
2020-2021	9	75	50	9	80	70	9	80	20
2021-2022	9	175	50	9	190	140	9	160	30
2022-2023	9	180	100	9	185	150	9	185	50

BİLİMSEL ÇALIŞMA PROJE DURUMU	2020-2021	2021-2022	2022-2023
Okulun Katıldığı Proje Sayısı	0	3	2

ÖĞRENCİ DEVAM DURUMU	2020-2021	2021-2022	2022-2023
Öğrencilerin Devamsızlık Ortalaması	11	10	8
Önceki Yıl devamsız olup da devamı sağlanan öğrenci sayısı	0	2	3

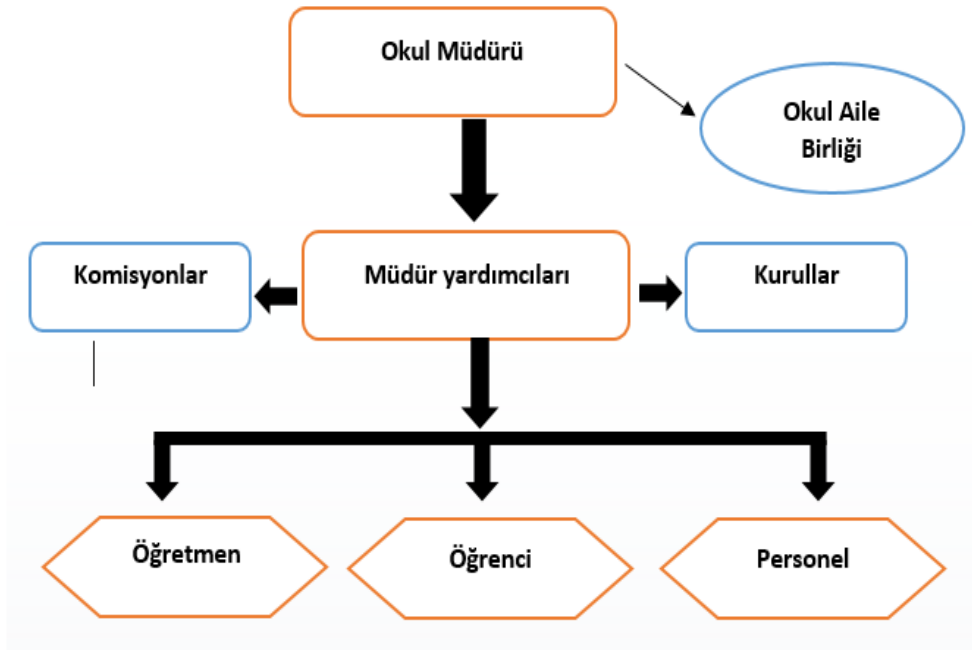
PERSONEL DEVAM DURUMU	2020-2021	2021-2022	2022-2023
Personel Sevk Alma ortalaması	5	3	3
Alınan rapor ortalaması	3	4	5

## 2.7.6 Çevre Analizi (PESTLE)

Çevre analiziyle okulumuz üzerinde etkili olan veya olabilecek politik, ekonomik, sosyo-kültürel, teknolojik, yasal çevresel dış etkenlerin tespit edilmesi amaçlanmıştır. Dış çevreyi oluşturan unsurlar (nüfus, demografik yapı, coğrafi alan, kentsel gelişme, sosyokültürel hayat, ekonomik, sosyal, politik, kültürel durum, çevresel, teknolojik ve rekabete yönelik etkenler vb.) okulun kontrolü dışındaki koşullara bağlı ve farklı eğilimlere sahiptir. Bu unsurlar doğrudan veya dolaylı olarak okulumuzun faaliyet alanlarını etkilemektedir.

## 2.7.7. Teşkilat Yapısı

Şekil 1: Akdeniz Anaokulu Teşkilat Şeması





**Tablo 19. PESTLE Analiz Tablosu**

<b>Politik-Yasal etkenler</b>	<b>Ekonomik etkenler</b>
<ul style="list-style-type: none"><li>● Kalkınma Planı ve Orta Vadeli Program,</li><li>● Bakanlık, il ve ilçe stratejik planlarının incelenmesi,</li><li>● Yasal yükümlülüklerin belirlenmesi,</li><li>● Oluşturulması gereken kurul ve komisyonlar,</li><li>● Okul/kurum çevresindeki politik durum.</li></ul>	<ul style="list-style-type: none"><li>● Okul/kurumun bulunduğu çevrenin genel gelir durumu,</li><li>● İş kapasitesi,</li><li>● Okul/kurumun gelirini arttırıcı unsurlar,</li><li>● Okul/kurumun giderlerini arttıran unsurlar,</li><li>● Tasarruf sağlama imkânları,</li><li>● İşsizlik durumu,</li><li>● Mal-ürün ve hizmet satın alma imkânları,</li><li>● Kullanılabilir bütçe</li></ul>
<b>Sosyokültürel etkenler</b>	<b>Teknolojik etkenler</b>
<ul style="list-style-type: none"><li>● Kariyer beklentileri,</li><li>● Ailelerin ve öğrencilerin bilinçlenmeleri,</li><li>● Aile yapısındaki değişimler (geniş aileden çekirdek aileye geçiş, erken yaşta evlenme vs.),</li><li>● Nüfus artışı,</li><li>● Göç,</li><li>● Nüfusun yaş gruplarına göre dağılımı,</li><li>● Hayat beklentilerindeki değişimler (Hızlı para kazanma hırısı, lüks yaşama düşkünlük, kırsal alanda kentsel yaşam),</li><li>● Beslenme alışkanlıkları,</li><li>● Değerler, mesleki etik kuralları vb.</li></ul>	<ul style="list-style-type: none"><li>● Okul/kurumun teknoloji kullanım durumu</li><li>● e- Devlet uygulamaları,</li><li>● Dijital Platformlar üzerinden uzaktan eğitim imkânları,</li><li>● Okul/kurumun sahip olmadığı teknolojik araçlar</li><li>● Personelin ve öğrencilerin teknoloji kullanım kapasiteleri,</li><li>● Personelin ve öğrencilerin sahip olduğu teknolojik araçlar,</li><li>● Teknoloji alanındaki gelişmeler</li><li>● Teknolojinin eğitimde kullanımı</li></ul>
<b>Çevresel Etkenler</b>	
<ul style="list-style-type: none"><li>● Hava ve su kirlenmesi,</li><li>● Toprak yapısı,</li><li>● Bitki örtüsü,</li><li>● Doğal kaynakların korunması için yapılan çalışmalar,</li><li>● Çevrede yoğunluk gösteren hastalıklar,</li></ul> Doğal afetler (deprem kuşağında bulunma, Covid 19, kene vakaları vb.)	

## 2.8 GZFT Analizi

GZFT (Güçlü Yönler, Zayıf Yönler, Fırsatlar ve Tehditler) durum analizi kapsamında kullanılan temel yöntemlerdendir. Okulumuzun mevcut durumunu ortaya koyabilmek için geniş katılımlı bir grup ile GZFT analizi yapılmıştır. Okulumuzda yapılan GZFT analizinde okulun güçlü ve zayıf yönleri ile okulumuz için fırsat ve tehdit olarak değerlendirilebilecek unsurlar tespit edilmiştir.

### 2.8.1.Güçlü ve Zayıf Yönler

#### Güçlü Yönler

Öğrenciler	1.Öğrenci sayısının sınıflarda dengeli dağılımı
Çalışanlar	1. Güçlü ve deneyimli öğretmen kadrosu 2. Çalışanlarımızın uyumlu ve iş birliği içinde çalışma ve kurum kültürüne sahip olması 3. Öğretmen yönetici iş birliğinin güçlü olması
Veliler	1.Velilerin okul ve öğretmenlere karşı olumlu tutumları
Bina ve Yerleşke	1. Okul fiziki yapısının iyi durumda olması 2. Sınıflardaki öğrenme merkezlerinin okul öncesi eğitim programına göre oluşturulmuş olması
Donanım	1.ADSL bağlantısının olması 2.Güvenlik kameralarının olması
Bütçe	1.Okul bütçesinin var olması ve bütçenin veli katkılarıyla oluşması
Yönetim Süreçleri	1. Yönetim kadrosunun kadrolu yöneticilerden oluşması 2. Şeffaf, paylaşımcı, değişime açık bir yönetim anlayışının bulunması 3.Komisyonların etkin çalışması 4.Yeniliklerin okul yönetimi ve öğretmenler tarafından takip edilerek uygulanması
İletişim Süreçleri	1. Dış paydaşlara yakın bir konumda bulunması 2. Okulun diğer okul ve kurumlarla işbirliği içinde olması 3.Okul yönetici ve öğretmenlerinin ihtiyaç duyduğunda İlçe Milli Eğitim Müdürlüğü yöneticilerine ulaşabilmesi 4.Okul Aile Birliğinin iş birliğine açık olması 5.STK ve yerel yönetimlerle işbirliği içinde olunması
Diğer	1. Rehberlik servisinin aktif çalışması 2. Temizlik ve hijyene dikkat edilmesi 3. Okulumuzun güçlü bir bilgi birikimine ve deneyime sahip olması 4.Beyaz Bayrak, Eko -Okul (yeşil bayrak) ve eTwinning okulu olmamız

## Zayıf Yönler

Öğrenciler	1.Öğrenciler arası sosyal - kültürel ve sosyal-ekonomik farklılıklar 2.Bazı Öğrencilerin şiddet eğilimli olması 3.Öğrencilerde Teknolojik bağımlılığı 4.Kaynaştırma öğrencilerin eğitiminin kalabalık sınıflarda zorlaşması
Çalışanlar	1.Okulun kadrolu hizmetlisinin bulunmaması 2.Bireysel performansların takdir ve ödüllendirmelerinin okul dışı üst yönetimleri tarafından yapılması
Veliler	1.Velilerin okul ve eğitim öğretime yönelik olumsuz tutumları 2.Çevrenin ve ailelerin okuldan yüksek beklentileri 3.Velilerin sürekli eğitim öğretim dışı hususlarda öğrencileri hakkında öğretmenlerden bilgi talep etmesi 4.Parçalanmış ailelere mensup öğrenci sayısının fazlalığı
Bina ve Yerleşke	1. Okulun güvenlik sorunu 2. İkili eğitimin ders dışı sosyal faaliyet ve sosyal kulüp çalışmalarına fırsat vermemesi
Donanım	1.Sınıf içi donanım yetersizliği 2. Okul bahçesinde oyun alanının olmaması 3.İnternet erişim kısıtlılığı
Bütçe	1.Okulun temizlik, personel, beslenme ve benzeri ihtiyaçları için veliler tarafından verilen ücretin yetersiz kalması 2.Sosyal etkinliklerin çeşitlendirilebilmesi için yeterli kaynağın olmaması
Yönetim Süreçleri	1.Personel verimliliğinin düşük olması
Diğer	1.Ulusal Sergi ve Yarışmalara Katılım Sayısının Arttırılması

## 2.8.2. Fırsatlar ve Tehditler

### Fırsatlar

Politik	Yönetmeliğin eğitim ve öğretime erişim hususunda yaşanan sıkıntıların çözümünde olumlu katkı sağlaması
Ekonomik	Eğitim öğretim ortamları ile hizmet birimlerinin fiziki yapısının geliştirilmesini ve eğitim yatırımların artmasının sağlaması Eğitime ayrılan kaynakların yeterli olması Hayırseverler varlığı
Sosyolojik	Yabancı uyruklu sığınmacıların topluma uyumunu kolaylaştıran sosyal yapı İlimizde iki üniversitenin varlığı İlin tarihi ve coğrafi dokusunun zenginliği Manevi ve kültürel zenginlik
Teknolojik	Teknoloji aracılığıyla eğitim öğretim faaliyetlerinde ihtiyaca göre altyapı, sistem ve donanımların geliştirilmesi ve kullanılması ile öğrenme süreçlerinde dijital içerik ve beceri destekli dönüşüm imkânlarına sahip olunması
Mevzuat-Yasal	Bakanlığın mevzuat çalışmalarında yeni sisteme uyum sağlamada yasal dayanaklara sahip olması
Ekolojik	Çevre duyarlılığı olan kurumların MEB ile iş birliği yapması, uygulanan müfredatta çevreye yönelik tema ve kazanımların bulunması Çevre ve doğal afet bilincindeki artış

### Tehditler

Politik	Eğitim politikalarının sık değişmesi
Ekonomik	Bölge imkanlarının yetersiz olması Velilerin ekonomik durumunun düşük olması Teknolojinin hızlı gelişmesiyle birlikte yeni üretilen cihaz ve makinelerin maliyeti
Sosyolojik	Kamuoyunun eğitim öğretimin kalitesine ilişkin beklenti ve algısının farklı olması Olumsuz çevre koşullarından kaynaklı rehberlik ihtiyacı Kitle iletişim araçlarının olumsuz etkileri İlin yabancı uyruklu yoğun göç alması
Teknolojik	Hızlı ve değişken teknolojik gelişmelere zamanında ayak uydurulmanın zorluğu, öğretmenler ile öğrencilerin teknolojik cihazları kullanma becerisinin istenilen düzeyde olmaması, öğretmen ve öğrencilerin okul dışında teknolojik araçlara erişiminin yetersizliği Teknolojinin kişiler üzerindeki olumsuz etkileri
Mevzuat-Yasal	Değişen mevzuatı uyumlaştırmak için sürenin sınırlı oluşu Velilerin eğitime yönelik mevzuatı yeterince takip etmemeleri

Ekolojik	Toplumun çevresel risk faktörleri konusunda kısmi duyarsızlığı, çevre farkındalığının azlığı Çevrenin korunmasına yeterli özenin gösterilmemesi
----------	--

## 2.9. Tespit ve İhtiyaçların Belirlenmesi

Durum analizi çerçevesinde gerçekleştirilen tüm çalışmalardan elde edilen veriler; paydaş anketleri, toplantı tutanakları vs. göz önünde bulundurularak aşağıdaki tablo hazırlanmıştır.

**Tablo 20. Tespit ve İhtiyaçları Belirlenmesi**

<b>Durum Analizi Aşamaları</b>	<b>Tespitler</b>	<b>İhtiyaçlar</b>
<b>Uygulanmakta Olan Stratejik Planın Değerlendirilmesi</b>	İzleme ve değerlendirme çalışmalarında eksiklikler saptanmıştır.	İzleme ve değerlendirme için etkin bir sistem kurulması
<b>Paydaş Analizi</b>	Aileler ile iletişim ve iş birliği yetersizdir. Kurum Kültürü oluşumundaki eksiklikler Kurum içi işbirliğindeki eksiklikler	Aileler ile ilişkileri güçlendirecek bir ekosistemin kurulması Kurum kültrünü ve kurum içi işbirliğini geliştirecek bir ekosistemin kurulması
<b>Okul İçi Analiz</b>	Öğrencilerin öğrenme stilleri arasında en yüksek yüzde (%80) sosyal öğrenmedir.	İş birlikçi öğretim tekniklerine ağırlık verilmesi

### 3. GELECEĞE BAKIŞ

Okul Müdürlüğümüzün Misyon, vizyon, temel ilke ve değerlerinin oluşturulması kapsamında öğretmenlerimiz, öğrencilerimiz, velilerimiz, çalışanlarımız ve diğer paydaşlarımızdan alınan görüşler, sonucunda stratejik plan hazırlama ekibi tarafından Misyon, Vizyon, Temel Değerler aşağıdaki şekilde belirlenmiştir.

#### 3.1. Misyon



Akdeniz Anaokulu'nun 36–72 aylık çocukların psikomotor, bilişsel, duygusal, sosyal, zihinsel ve dil gelişimlerini ile öz bakım becerilerini sağlarken; Her çocuk özeldir anlayışı ile çocukların yaşları, gelişimsel özellikleri, öğrenme hızları, ilgileri, gereksinimleri doğrultusunda örnek bireyler olarak yetişmelerine temel hazırlayan Atatürk ilke ve devrimlerine bağlı bir okul öncesi eğitim kurumuyuz.

#### 3.2. Vizyon

Okul Öncesi Eğitimin amaçlarını gerçekleştirmek için ekip ruhuyla çalışan, projeler üreten, kaliteli eğitimi hedefleyen, izlenen, sürekli gelişen, alanında lider bir kurum olmak.



### 3.3. Temel Değerler

Toplam Kalite anlayışına uygun, Okul Öncesi Eğitimde kalitenin artmasına yönelik olarak; Okul Öncesi Eğitimin Amaçlarını en üst düzeyde gerçekleştirmek için:

- Ekip ruhuyla hareket etmek
- Kurum olarak topluma, velilere ve çocuklarımıza karşı sorumluluk duymak
- Teknolojiden en üst düzeyde yararlanmak
- Okul –aile iş birliğine bağlı olarak okulumuzu eğitimin tüm taraflarıyla birlikte yönetmek
- Velilerin okula olan desteğini arttırmayı etkinliklere veli katılımını en üst düzeyde tutmak
- Harcamalar ve Eğitim Faaliyetleriyle ilgili olarak şeffaf olmayı, taraflara hesap vermek
- Kurumumuzun gelişmesini ve eğitim kalitesinin artmasını sağlayacak eleştiri ve önerilere açık olmak
- Çocuk haklarına saygıyı temel alan, onları olduğu gibi kabul ederek eğitim vermek
- Her çocuk özeldir ilkesinden yola çıkmak.
- Her çocuğun ihtiyacına cevap verebilmek.
- Çocuğun özgüvenli olmasını, kendini iyi ifade etmesini desteklemek.
- Çocukların gelişim alanlarını desteklemek.
- Fiziksel şartları çocukların ihtiyaçlarına göre düzenlemek.
- Okul ailede başlar felsefesiyle; çocuklarımızı tanıyarak, aileleri de eğitmeyi temel görevlerimizden bilmek
- Kurumumuzu ve kendimizi; geliştirmeyi ve yeniliklere açık olmayı, değer kabul eden bir Okul Öncesi Eğitim Kurumuyuz.



#### 4.Amaç, Hedef ve Göstergeler

EĞİTİM ÖĞRETİME ERİŞİM							
<b>AMAÇ 1:</b>		Öğrencilerin kaliteli eğitime erişimleri fırsat eşitliği temelinde artırılarak tüm gelişim alanlarını kapsayacak şekilde çok yönlü gelişimleri sağlanacaktır.					
<b>HEDEF 1.1.</b>		Erken çocukluk eğitiminin yaygınlığı artırılacaktır.					
PERFORMANS GÖSTERGESİ	Hedefe Etkisi	Mevcut	HEDEF				
		2023	2024	2025	2026	2027	2028
PG 1.1. Tüm dersliklerin doluluk oranı	15	%100	100	100	100	100	100
PG 1.2. Aday kayıttaki bir sonraki yıl ilkokula başlayacak olan çocuklardan okula kayıt olanların oranı (%)	15	%60	65	70	70	75	75
PG 1.3. Ebeveynine aile eğitimi verilen okul öncesi çocuk sayısı	15	65	70	80	90	100	120
PG 1.4. Bir eğitim ve öğretim döneminde 20 gün ve üzeri devamsızlık yapan öğrenci sayısı	20	0	0	0	0	0	0
PG 1.5. Sürekli devamsız durumda olan (Sisteme kayıtlı olduğu halde okula devam etmeyen) öğrenci sayısı	20	10	8	6	4	4	4
PG 1.6. Okula yeni başlayan öğrencilerden oryantasyon eğitimine katılanların oranı	15	%100	100	100	100	100	100
<b>Koordinatör Birim</b>	Okul müdür/ Müdür yardımcısı						
<b>İş birliği yapılacak birimler</b>	Öğretmenler, Okul aile birliği						
<b>Riskler</b>	- İhtiyaçların karşılanmasına yönelik mali kaynakların yetersiz kalması - Öğrencilerin okula devamının sağlanması hususunda okul-aile iş birliğinin yetersiz kalması - Öğrenme kayıplarının telafi edilmesi amacıyla düzenlenen mekanizmaların yetersiz kalması						
<b>Stratejiler</b>	S1 Kayıt döneminde bir sonraki yıl ilkokula başlayacak olan çocuklar başta olmak üzere, tüm çocukların aileleri ile iletişime geçilerek okul öncesi eğitime kayıtla ilgili gerekli bilgilendirme yapılacaktır. S2 Okul öncesi eğitimde ebeveyn bilgilendirme çalışmaları yapılacaktır. S3 Tüm derslikler tam kapasite kullanılacaktır. S4 İhtiyaç dâhilinde (aday kayıta fazla çocuk olması durumunda) ikili eğitim uygulaması yapılacaktır. S5 Aileye düşen maliyeti azaltmaya yönelik iş birliği, protokol veya projeler geliştirilecektir. S6 Öğrencilerin devamsızlık nedenleri tespit edilerek devamsızlığa neden olan etmenler giderilecektir. S7 Okula Yeni Başlayan Öğrencilere Oryantasyon Eğitimi Verilecektir.						
<b>Maliyet Tahmini</b>	10.000						
<b>Tespitler</b>	- Ailelerin eğitime ilişkin farkındalık düzeyinin yeterince yüksek olmaması - Devamsızlığın önlenmesi ve öğrenme kayıplarının giderilmesi için etkili rehberlik						

	yapılmaması
<b>İhtiyaçlar</b>	- Aile eğitimlerine devam edilmesi -Eğitimin paydaşları ile iş birliklerinin artırılması

## EĞİTİM ÖĞRETİMDE KALİTE

<b>AMAÇ 2</b>	Öğrencilerin kaliteli eğitime erişimleri fırsat eşitliği temelinde artırılarak bilişsel, duyuşsal ve fiziksel olarak çok yönlü gelişimleri sağlanacaktır.						
<b>HEDEF 2.1</b>	Erken çocukluk eğitiminin niteliği artırılacaktır.						
<b>PERFORMANS GÖSTERGESİ</b>	<b>Hedefe Etkisi</b>	<b>Mevcut</b>	<b>HEDEF</b>				
			<b>2023</b>	<b>2024</b>	<b>2025</b>	<b>2026</b>	<b>2027</b>
PG 1.1 e-Portfolyo hazırlanan çocuk oranı	25	0	100	100	100	100	100
PG 1.2 Eğitim öğretim yılı süresince açık hava etkinliği yapılan eğitim günü oranı %	25	50	50	60	70	75	80
PG 1.3 Eğitsel değerlendirme ve tanılama hakkında bilgilendirme yapılan veli sayısı	25	65	75	90	100	120	120
PG 1.4 Eğitsel değerlendirme ve tanılama hakkında bilgilendirme yapılan öğretmen oranı (%)	25	100	100	100	100	100	100
<b>Koordinatör Birim</b>	Müdür Yardımcısı						
<b>İş birliği yapılacak birimler</b>	Öğretmenler Veliler						
<b>Riskler</b>	Katılım düşüklüğü						
<b>Stratejiler</b>	S1 Bakanlıkça hazırlanan e-Portfolyo sistemine her çocuk için veri girişi gerçekleştirilecektir. S2 Okul öncesi eğitim sürecinde, her gün açık hava etkinliğine yer verilecektir. S3 Okul bahçeleri geleneksel oyunlara uygun şekilde düzenlenecektir. S4 Okul öncesi eğitimde okul-aile iş birliği geliştirilecektir. S5 Eğitsel değerlendirme ve tanılama sürecine yönelik olarak velilere yönelik bilgilendirme çalışmaları yapılması sağlanacaktır. S6 e- portfolyo sistemine her öğrencinin veri girişi yapılacaktır.						
<b>Maliyet Tahmini</b>	15.000						
<b>Tespitler</b>	- Ailelerin eğitime ilişkin farkındalık düzeyinin yeterince yüksek olmaması - Devamsızlığın önlenmesi ve öğrenme kayıplarının giderilmesi için etkili rehberlik yapılmaması						
<b>İhtiyaçlar</b>	- Aile eğitimlerine devam edilmesi -Eğitimin paydaşları ile iş birliklerinin artırılması						

## KURUMSAL KAPASİTE

<b>AMAÇ 3</b>	Okul Öncesi Eğitim Kurumlarının, eğitimin temel ilkeleri doğrultusunda niteliğini arttırmak amacıyla kurumsal kapasite geliştirilecektir.						
<b>HEDEF 3.1</b>	Eğitim ve öğretimin sağlıklı ve güvenli bir ortamda gerçekleştirilmesi için okul sağlığı ve güvenliği geliştirilecektir.						
<b>PERFORMANS GÖSTERGESİ</b>	<b>Hedefe</b>	<b>Mevcut</b>	<b>HEDEF</b>				

	Etkisi	2023	2024	2025	2026	2027	2028
PG 3.1.1 Teknoloji bağımlılığıyla mücadele ile ilgili konularda eğitim alan öğretmen sayısı	10	6	6	6	6	6	6
PG 3.1.2 Teknoloji bağımlılığıyla mücadele ile ilgili konularda eğitim alan çocuk sayısı	10	112	120	120	120	120	120
PG 3.1.3 Akran zorbalığı ve siber zorbalıkla ilgili konularda eğitim alan öğretmen sayısı	10	6	6	6	6	6	6
PG 3.1.4 Akran zorbalığı ve siber zorbalıkla ilgili konularda eğitim alan veli sayısı	10	83	120	120	120	120	120
PG 3.1.5 Hijyen, gıda güvenliği, bulaşıcı hastalıklar ile ilgili konularda eğitim alan öğretmen sayısı	10	3	6	6	6	6	6
PG 3.1.6 Hijyen, gıda güvenliği, bulaşıcı hastalıklar ile ilgili konularda eğitim alan destek eğitim personeli sayısı	10	1	3	3	3	3	3
PG 3.1.7 Sivil savunma eğitimlerine katılan öğretmen sayısı	20	6	6	6	6	6	6
PG 3.1.8 Afet ve acil durum tatbikat sayısı	20	2	2	2	2	2	2
<b>Koordinatör Birim</b>	Okul Müdürü / Müdür Yardımcısı						
<b>İş birliği yapılacak birimler</b>	Öğretmenler Veliler						
<b>Riskler</b>	-Katılımın düşük olması						
<b>Stratejiler</b>	<p>S1 Eğitim ortamları iş sağlığı ve güvenliği yönergesine uygun hâle getirilecektir.</p> <p>S2 Öğrenci, öğretmen ve velilerde farkındalık oluşturmak için bağımlılıkla mücadele, akran zorbalığı, siber zorbalık, sağlıklı beslenme ve obezite, hijyen, bulaşıcı hastalıklar ve gıda güvenliği gibi konularda alan uzmanları ile iş birliğinde eğitimler düzenlenecektir.</p> <p>S3 Doğa, insan ve teknoloji kaynaklı (deprem, sel, heyelan, yangın, çığ ve salgın hastalıklar vd.) afetlere karşı gerekli tedbirlerin alınması için çalışmalar yapılacaktır.</p> <p>S4 Doğa, insan ve teknoloji kaynaklı (deprem, sel, heyelan, yangın, çığ ve salgın hastalıklar vd.) konularında alan uzmanları ile iş birliğinde öğretmen, öğrenci ve velilere farkındalık eğitimleri verilecektir.</p> <p>S5 Okulun afet ve acil durum eylem planının güncel tutulması sağlanacaktır.</p> <p>S6 Afet ve acil durum tatbikatları düzenlenecektir.</p> <p>S7 Teknoloji bağımlılığıyla mücadele ile ilgili konularda öğretmen ve çocuklara eğitim verilecektir.</p> <p>S8 Akran zorbalığı ve siber zorbalıkla ilgili konularda öğretmen ve velilere eğitimler düzenlenecektir.</p>						
<b>Maliyet Tahmini</b>	10.000						
<b>Tespitler</b>	-Velilerin ilgisizliği						
<b>İhtiyaçlar</b>	-Paydaşlardan eğitim için destek alınması						

## KURUMSAL KAPASİTE

**AMAÇ 4** Eğitim ve öğretimin niteliğinin geliştirilmesi sağlanacaktır.

<b>HEDEF</b> <b>4.1</b>	Kurum personelinin mesleki gelişimlerinin artırılması sağlanacaktır.						
<b>PERFORMANS GÖSTERGESİ</b>	<b>Hedefe Etkisi</b>	<b>Mevcut</b>	<b>HEDEF</b>				
		<b>2023</b>	<b>2024</b>	<b>2025</b>	<b>2026</b>	<b>2027</b>	<b>2028</b>
PG 4.1.1 Hizmet içi eğitim alan yönetici, öğretmen ve personel sayısı	25	8	8	8	8	8	8
PG 4.1.2 Ulusal uluslararası projelere katılım sağlayan öğretmen sayısı	25	2	3	3	4	4	4
PG 4.1.3 Yüksek lisans eğitimini tamamlayan öğretmen sayısı	25	1	2	3	3	3	3
PG 4.1.4 Yüksek lisans eğitimini tamamlayan yönetici sayısı	25	1	2	2	2	2	2
<b>Koordinatör Birim</b>	Okul Müdürü / Müdür Yardımcısı						
<b>İş birliği yapılacak birimler</b>	Öğretmenler						
<b>Riskler</b>	- Uzaktan eğitim sisteminin yaygınlaşmaması. Hizmetiçi eğitim faaliyetlerinin istenilen konularda yoğunlaşmaması.						
<b>Stratejiler</b>	S1 Okul Öncesi Eğitim Kurumları yöneticilerinin ve öğretmenlerin mesleki gelişim ihtiyaçları tespit edilerek bu ihtiyaçları gidermeye yönelik bir mesleki gelişim planı hazırlanacaktır. S2 Bakanlık, diğer kurum ve kuruluşlarla yapılan iş birlikleri kapsamında yardımcı personelin görev alanı ile ilgili iş başı eğitim almaları sağlanacaktır. S3 Okul Öncesi Eğitim Kurumları öğretmenlerinin alanlarında mesleki gelişimlerini ve öğretmenlik yeterliklerini geliştirmek için mahalli ve merkezi düzeyde eğitim almaları sağlanacaktır. S4 Okul Öncesi Eğitim Kurumları yöneticilerinin ve öğretmenlerin dijital platformlar aracılığıyla verilen eğitimlere katılmaları teşvik edilecektir. S5 Okul Öncesi Eğitim Kurumları personelinin motivasyon, iş doyumu ve kurumsal bağlılık düzeylerini artıracak çalışmalar yapılacaktır.						
<b>Maliyet Tahmini</b>	20.000						
<b>Tespitler</b>	Dijital altyapı ve veri tabanının güçlendirilmesi.						
<b>İhtiyaçlar</b>	Yeterli sayıda kurs açılması.						

2024 -2028 stratejik planı hedeflerin, performans göstergelerinin gerçekleşmesine yönelik yapılacak faaliyetler göz önünde bulundurularak hedefe ve amaca ilişkin tahmini maliyet hesaplanmıştır.

Tablo 21.Mali Kaynaklar Tablosu

<b>Kaynaklar</b>	<b>2024</b>	<b>2025</b>	<b>2026</b>	<b>2027</b>	<b>2028</b>
Okul Aile Birliđi	2000	2.600	3.380	4.394	<b>5.712,2</b>
Diđer (KATKI PAYI ÜCRETİ)	55.000	71.500	92.950	120.834	157.085,5
<b>TOPLAM</b>	<b>57.000</b>	<b>74.100</b>	<b>96.330</b>	<b>125.228</b>	<b>162.798</b>

### 2024-2028 Stratejik Planı Faaliyet/Proje Maliyetlendirme Tablosu

Tablo 22. Stratejik Planı Faaliyet/Proje Maliyetlendirme Tablosu

	<b>2024</b>	<b>2025</b>	<b>2026</b>	<b>2027</b>	<b>2028</b>	<b>Toplam Maliyet</b>
<b>Amaç 1</b> <b>Hedef 1.1</b>	10.000	13.000	16.900	21.970	28.561	90.431
<b>Amaç 2</b> <b>Hedef 2.1</b>	15.000	19.500	25.350	32.955	42.841,5	135.647
<b>Amaç 3</b> <b>Hedef 3.1</b>	10.000	13.000	16.900	21.970	28.561	90.431
<b>Amaç 4</b> <b>Hedef 4.1</b>	20.000	26.000	33.800	43.940	57.122	180.862
<b>Genel</b> <b>Yönetim</b> <b>Giderleri</b>	2.000	2.600	3.380	4394	5712,2	18.086
<b>TOPLAM</b>	<b>57.000</b>	<b>74.100</b>	<b>96.330</b>	<b>125.228</b>	<b>162.798</b>	<b>515.457</b>

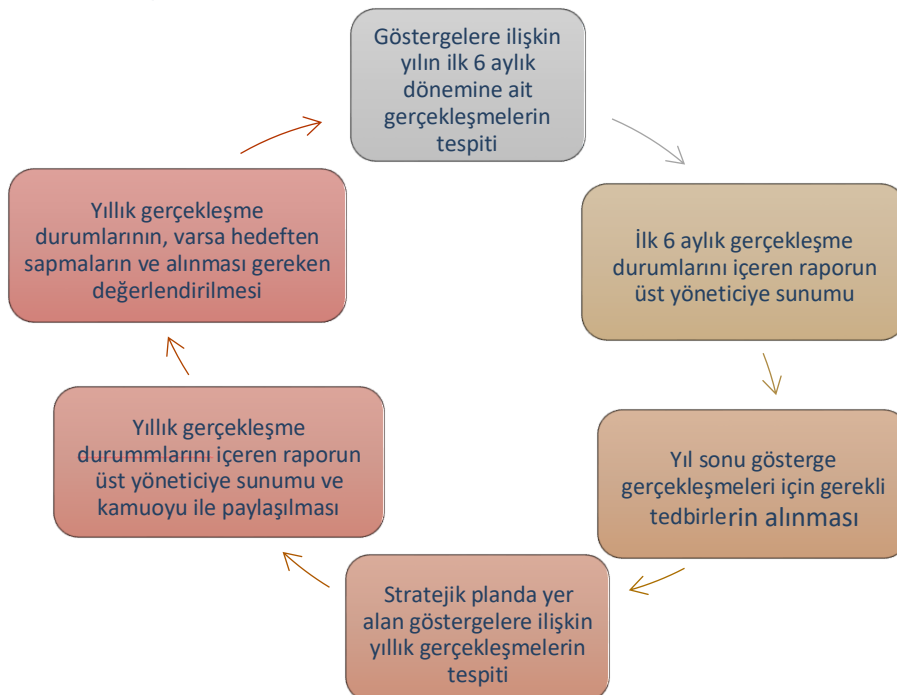
## 5.İZLEME VE DEĞERLENDİRME

İzleme, stratejik plan uygulamasının sistematik olarak takip edilmesi ve raporlanmasıdır. Değerlendirme ise uygulama sonuçlarının amaç ve hedeflere kıyasla ölçülmesi ile söz konusu amaç ile hedeflerin tutarlılık ve uygunluğunun analizi olarak tanımlanmaktadır. Stratejik planda ortaya konulan hedeflere ilişkin olarak yıllık iş planlarının oluşturulması ve hedeflere ilişkin somut göstergelerin geliştirilmesi önem arz etmektedir. Diğer taraftan, stratejik planın gerçekleştirilmesinde etkili bir izleme ve değerlendirme sisteminin kurulması temel kritik başarı faktörü olarak görünmektedir. 5018 sayılı kanun çerçevesinde hazırlanan yıllık raporların yanı sıra yıl içindeki uygulamaların takibine imkan tanıyacak belirli periyotları içeren raporlama ile uygulamaların izlenmesi ve gerekli değerlendirmelerin yapılarak faaliyetlerin sürekli olarak iyileştirilmesinin sağlanması öngörülmektedir. Anaokulu Müdürlüğü 2024-2028 Stratejik Planı İzleme ve Değerlendirme Modeli'nin çerçevesini;

1. 2024-2028 Stratejik Planı ve performans programlarında yer alan performans göstergelerinin gerçekleşme durumlarının tespit edilmesi,
2. Performans göstergelerinin gerçekleşme durumlarının hedeflerle kıyaslanması,
3. Sonuçların raporlanması ve paydaşlarla paylaşımı,
4. Gerekli tedbirlerin alınması süreçleri oluşturmaktadır.

Müdürlüğümüz 2024-2028 Stratejik Planında yer alan performans göstergelerinin gerçekleşme durumlarının tespiti yılda iki kez yapılacaktır. Yılın ilk altı aylık dönemini kapsayan birinci izleme kapsamında, Müdürlüğümüz strateji geliştirme birimi tarafından performans programlarında yer alan performans göstergelerinin gerçekleşme durumları tespit edilecektir. Göstergelerin gerçekleşme durumları hakkında hazırlanan rapor üst yöneticiye sunulacak ve böylelikle göstergelerdeki yıllık hedeflere ulaşılmasını sağlamak üzere gerekli görülebilecek tedbirlerin alınması sağlanacaktır. Yılın tamamını kapsayan ikinci izleme dâhilinde; Müdürlüğümüz strateji geliştirme birimi tarafından performans programlarında yer alan performans göstergelerinin yıl sonu gerçekleşme durumları tespit edilecektir. Yılsonu gerçekleşme durumları, varsa gösterge hedeflerinden sapmalar ve bunların nedenleri üst yönetici başkanlığında birim yöneticilerince değerlendirilerek gerekli tedbirlerin alınması sağlanacaktır.

### İzleme ve Değerlendirme Modeli



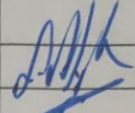
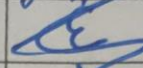

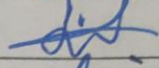
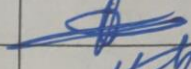

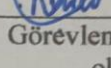

Okulumuz Stratejik Planı izleme ve deęerlendirme alıřmalarında 5 yıllık Stratejik Planın izlenmesi ve 1 yıllık gelişim planının izlenmesi olarak ikili bir ayrıma gidilecektir.

Stratejik planın izlenmesinde 6 aylık dönemlerde izleme yapılacak denetim birimleri, il millî eğitim müdürlüęü ve Bakanlık denetim ve kontrollerine hazır halde tutulacaktır.

Yıllık planın uygulanmasında yürütme ekipleri ve eylem sorumlularıyla aylık ilerleme toplantıları yapılacaktır. Toplantıda bir önceki ayda yapılanlar ve bir sonraki ayda yapılacaklar görüşölüp karara bağlanacaktır.

2024-2028 yıllara göre faaliyet raporları (Haziran-Temmuz) hazırlanarak İlçe Milli Eğitim Müdürlüęü Strateji Geliştirme Hizmetleri Şube Müdürlüęüne gönderilmek üzere hazır tutulacaktır.

## İMZA SİRKÜSÜ

SIRA NO	AD SOYAD	ÜNVANI	İMZA
1	SUZAN AKGÖK	Müdür Yardımcısı	
2	EMİNE ÇETİN	Öğretmen	
3	ALİ DİLMEN	Öğretmen	
4	SİNEM KAFADAR	Öğretmen	
5	ZEYNEP AKBUDAK	Öğretmen	
6	MERYEM UMMAK	Öğretmen	
7	NURGÜLŞAHİN	Öğretmen	
8	MASAL ESEN	Öğretmen	Görevlendirme başka okulda
9	ZEHRA ZUBAROĞLU	Öğretmen	Raporlu
10	GAMZE ALPER AKINCI	Öğretmen	Raporlu
11	ELÇİN AYDIN	Öğretmen	

  
SEDA ÇAĞRICI  
Okul Müdürü